



Koningin Elisabeth Instituut,
revalidatieziekenhuis aan zee.

Jaarverslag 2023



U bent in gouden handen.

Goede zorg vraagt om een lange termijn visie en de nodige durf. Samen de koers uitzetten, was in 2023 het begin van een interessante tocht. Ambities helder krijgen, ervoor zorgen dat iedereen aan boord is en wendbaar reageren op onverwachte uitdagingen tijdens de tocht.

De artsen scherpten de ambities voor de toekomst van ons revalidatieaanbod aan met als resultaat een kwalitatief en gevarieerd revalidatieaanbod voor de bewoners uit de regio en een gespecialiseerd aanbod met uitzonderlijke expertise in een aantal zorgvuldig uitgekozen domeinen.

De ambulante revalidatie groeit samen met de rug- en nekrevalidatie. Een nieuw aanbod van weekendtherapie voor de gehospitaliseerde patiënten zorgt ervoor dat patiënten na ontslag uit het ziekenhuis snel kunnen worden gerevalideerd.

De expertise van onze artsen en medewerkers wordt erkend door de groeiende samenwerking met de universitaire ziekenhuizen die patiënten met complexe en specifieke revalidatienoden naar ons doorverwijzen. Vergeet zeker het verhaal van Mario, levertransplant patiënt, niet te lezen.

We mogen ons met enige trots een centrum of excellence noemen voor de longrevalidatie, levertransplant revalidatie en complexe orthopedie.

"Dank u voor de zorg, het luisterend oor en vooral de 'tijd' die me gegund werd", schreef een patiënt aan onze hoofdarts dr. Leen Pollet.

Voor onze artsen en medewerkers is "aandacht voor de persoon in zijn totaliteit" een evidentie. Je vindt bij ons rust, vriendelijkheid, expertise en een team dat naar je luistert.

Om dit te kunnen waarmaken gaan we op regelmatige basis in dialoog met onze medewerkers en patiënten. Iemand omschreef onze mensen als geluksbrengers. We brengen hoop, verhogen levenskwaliteit en verleggen samen met de patiënt grenzen.

Aandacht en luisteren naar leidt onvermijdelijk tot geïntegreerd samenwerken over de grenzen heen. In 2023 hebben we hierin belangrijke stappen vooruit gezet. Onze revalidatieartsen toeren samen met de afdelingsartsen en onze nieuwe organisatiestructuur zorgt ervoor dat de hoofdverpleegkundigen en de verantwoordelijken van de therapeuten per specialisatie volledig op elkaar zijn afgestemd en een tandem vormen.

Het is dan ook met trots dat ik het voltallig KEI-team bedank.

Dankzij hen ben je bij ons in gouden handen!

Sabine De Brabant
Algemeen directeur



KEI in cijfers

Onze missie

Het KEI staat voor gespecialiseerde, multidisciplinaire en holistische revalidatie aan zee.

- 1 KEI is een revalidatieziekenhuis voor cardiopulmonaire, locomotorische, orthogeriatrische, neurologische en psychogeriatrische revalidatie.
- 2 Patiënten met een complexe revalidatienood worden door een gespecialiseerd multidisciplinair zorgteam van onder andere artsen, diëtisten, therapeuten (ergotherapeuten, logopedisten, kinesitherapeuten, psychologen), verpleegkundigen en zorgkundigen kwaliteitsvol behandeld. Hierbij wordt rekening gehouden met de individuele noden van de patiënt.
- 3 Patiënten worden holistisch benaderd: zowel medische, functionele, sociale als psychologische aspecten van het revalidatieproces worden in kaart gebracht. KEI hanteert een kringvisie. De kring staat symbool voor gelijkwaardigheden en inbreng van iedereen.

Onze visie

KEI, revalidatieziekenhuis aan zee, is een referentie voor revalidatie op maat.



KEI-waarden

Klantgericht Empathisch Integer

KEI, revalidatie die raakt

Sp locomotorisch

- orthopedische en (poly-) traumatische aandoeningen
- amputaties van de onderste ledematen
- revalidatie na prothese-chirurgie
- revalidatie bij prothese-infecties

Sp neurologisch

- NAH waaronder CVA, cerebrale bloeding, contusie
- craniocerebrale traumata
- aandoeningen van het perifeer zenuwstelsel, het ruggenmerg, evolutieve neurologische aandoeningen, Parkinson
- revalidatie na langdurig verblijf op IZ met critical illness polyneuropathie / polymyopathie
- levertransplantaties met neurologische co-morbiditeiten zoals polyneuropathie

Sp cardiopulmonair

- longaandoeningen: COPD, restrictief longlijden na longchirurgie, kyphoscoliose, interstitieel longlijden, enz.), gevorderde astma
- cardiale aandoeningen: na cardiale chirurgie (overbrugging, klepvervanging, enz.), na myocardinfarct, cardiomyopathie
- revalidatie na longtransplantatie

Sp psychogeriatric

- ziekte van Alzheimer
- frontotemporale degeneratie
- Lewy Body ziekte
- vasculaire cognitieve beschadiging

Ambulante

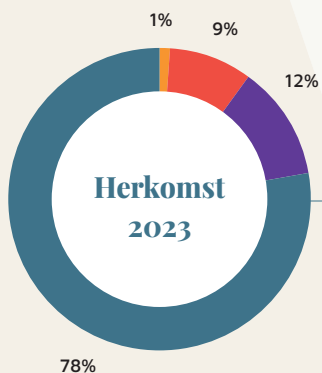
- rug- en nekrevalidatie
- ambulante revalidatie: neurologisch, cardiopulmonair en locomotorisch

Evolutie opnames



Herkomst en bestemming patiënten

We blijven inzetten om zoveel mogelijk patiënten met revalidatiepotentieel op te nemen in het KEI. We hebben aandacht voor de kwaliteit tijdens de revalidatie zodat de patiënten zich klaar voelen om op ontslag te gaan naar hun thuisomgeving.

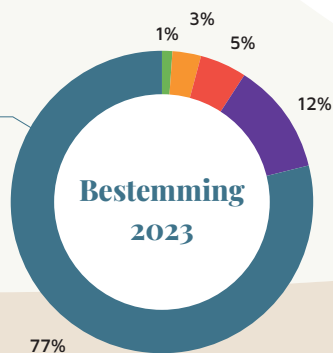


- 1% WZC
- 1% Psychiatrisch ziekenhuis
- 1% PVT & beschut wonen
- 1% andere
- 9% Thuis
- 12% Universitair ziekenhuis
- 78% Niet universitair ziekenhuis

Doorverwijzingen vanuit universitaire ziekenhuizen +2 %

- 1% Niet universitair ziekenhuis
- 3% Universitair ziekenhuis
- 5% Overleden
- 12% WZC
- 79% Thuis

Ontslag naar thuissituatie +2 %



Aanvragen tot opname in KEI

De aanvragen voor een opname in het KEI blijven hoog. In 2023 hebben we **64%** van alle aanvragen kunnen opnemen.



Bezettingsgraad

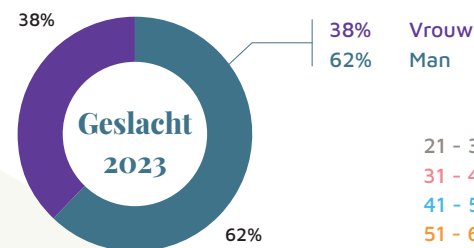
2022 2023
80,45% 86,29%

2022
39,11 dagen
2023
38,72 dagen

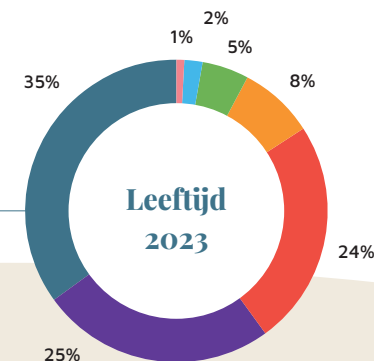


Gemiddelde ligduur

Geslacht en leeftijdsverdeling patiënten



- 21 - 30
- 31 - 40 1%
- 41 - 50 2%
- 51 - 60 8%
- 61 - 70 24%
- 71 - 80 35%
- 81 - 90 25%
- 91 - 100 5%





Aantal ambulante behandelingen

2022
17.581
2023
20.129

Aantal ambulante behandelingen
+14 %
Stijging van
2.548 prestaties

Met de komst van onze twee nieuwe revalidatie-artsen in 2022 zien we vooral een boost van het aantal aanmeldingen in onze rugschool.

Gemiddelde leeftijd per geslacht

Ambulant
mannen / vrouwen

2022 64 2022 63
2023 65 2023 65

Ziekenhuis
mannen / vrouwen

2022 73 2022 77
2023 74 2023 75

Erkenningen en bedden



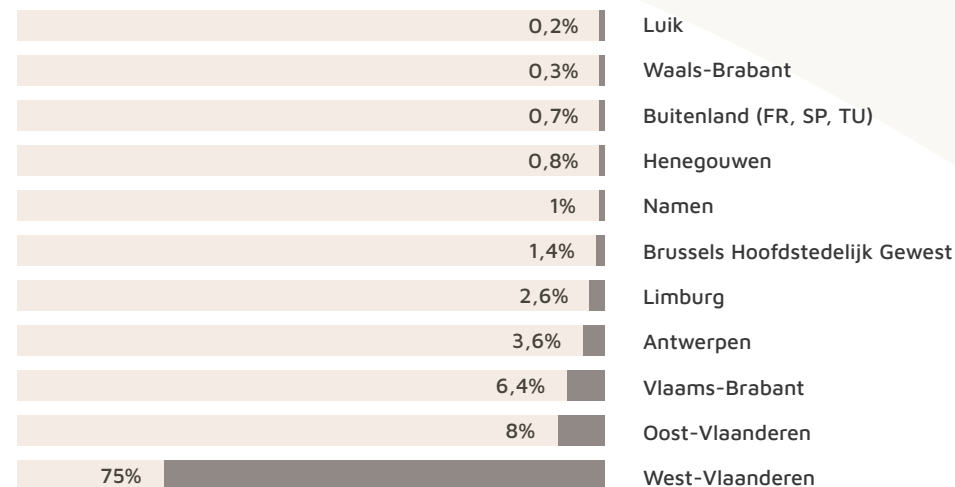
2.901
ambulante
consultaties



165 bedden Sp

20 Sp cardiologisch
Sp locomotorisch 60
50 Sp neurologisch
Sp psychogeriatrisch 35

Woonplaats patiënten per provincie



Quality & Safety

KEI staat voor kwaliteitsvolle zorg gebaseerd op verantwoordelijkheid, veiligheid en transparantie. In 2023 zetten we volop in op patiënten- en naastenparticipatie, de beleving van de patiënt en veilige KEI-trajecten. We hebben maximaal ingezet op de eisenkaders van Zorginspectie en we slaagden dan ook voor het zorgprogramma geriatricie.



Kwaliteitsindicatoren:

Patiëntentevredenheid

gemiddelde score van **8,9/10 voor de opname**

Patiëntentevredenheid

94% van de patiënten beveelt het KEI zeker wel of waarschijnlijk wel **aan** aan vrienden en familie

Handhygiëne

89% van de medewerkers waren **volledig in orde** met de basisvereisten voor handhygiëne

Verworven decubitus

slechts 1,35% van onze patiënten **ontwikkelde een letsel in het KEI**

Patiëntgerichte ziekenhuiswebsite

95%

Als dat geen mooie scores zijn!



Spiegelgesprekken

In 2023 zijn we van start gegaan met spiegelgesprekken met onze patiënten en zorgverleners. Deze methode houdt zorgverleners letterlijk een spiegel voor.

We vragen patiënten naar hun ervaringen met de zorg en de revalidatie. Zo leren we wat goed gaat en wat anders kan of beter kan. Dit helpt ons om onze zorg nog beter af te stemmen op de patiënt.



Verdeling mannen / vrouwen (in FTE):

Personeel

Werknemers (in FTE): 265,86



2022	51			2022	267
2023	57			2023	261

Totaal aantal werknemers: 318

	2022		2023	
Loontrekkend	58	18,24 %	62	19,50 %
Administratief	39	12,26 %	38	11,95 %
Verplegend	158	49,69 %	155	48,74 %
Paramedisch	60	18,87 %	61	19,18 %
Ander	3	0,94 %	2	0,63 %
Totaal	318	100 %	318	100 %

In het KEI zijn er ook 8 artsen als staf lid actief (5 afdelingsartsen en 3 artsen-specialisten fysische geneeskunde en revalidatie). Daarnaast zijn er nog een 20-tal artsen-consultanten in het KEI actief.

Studenten/vrijwilligers

95 studenten | 20 vrijwilligers

Financiële gegevens

	2022	2023
Omzet	22.166.500,47 euro	25.109.876,05 euro
Personeelskosten	17.202.660,59 euro	18.116.123,90 euro
Investerings	766.010,56 euro	623.121,55 euro

Het KEI is sedert 1 augustus 2023 een cashloos ziekenhuis geworden.

We zijn ervan overtuigd dat door enkel nog de mogelijkheid om elektronisch betalen toe te laten, we ook de veiligheid van patiënten en medewerkers kunnen verhogen.



Opname van levertransplant patiënten

Voor een levertransplantatie wordt het leven van de patiënten gekenmerkt door leverfalen, wat leidt tot verschillende ernstige symptomen.

Deze symptomen omvatten o.a. vochtstapeling, verminderde eetlust, een verstoorde energiehuishouding en frequente ziekenhuisopnames met bedlegerigheid. Dit resulteert in een verzwakking van hun lichaam met verlies van spieren en conditie. Het moment na de levertransplantatie biedt dan ook de kans om weer aan te sterken met revalidatie.

Het UZ Leuven ziet deze gegevens graag verwerkt in een studie. Hiervoor werden 22 patiënten, die na een levertransplantatie naar het KEI werden verwezen, opgevolgd.

De studie concludeert dat een nauwe samenwerking tussen levertransplantatiecentra en revalidatieziekenhuizen moet worden aangemoedigd en onderzocht om de resultaten na levertransplantatie voor (zeer) kwetsbare patiënten verder te verbeteren.



Het verhaal van Mario

“Half oktober 2022 kreeg ik te horen dat ik ernstig leverziek was en dat ik er rekening mee moest houden dat ik ooit een levertransplantatie zou moeten ondergaan. Mijn toestand ging echter zeer snel achteruit en sinds januari 2023 kon ik niet meer werken. Tot aan de zomer werd ik frequent opgenomen in het ziekenhuis. Na een val van de trap thuis kon ik nog moeilijk stappen. Uiteindelijk werd ik opgenomen in het UZ Leuven voor een levertransplantatie. De operatie ging goed maar postoperatief zijn er neurologische complicaties geweest, waarschijnlijk te wijten aan één van de medicijnen die ik kreeg om afstoting van de lever te vermijden. De neurologische complicaties tastten beide kanten van mijn hersenzenuwen aan waardoor ik moeite had om te spreken en te slikken. Ik had ook uitgesproken stemmingswisselingen.

Ik werd doorverwezen naar het KEI vanuit het Universitair ziekenhuis Leuven omwille van hun expertise. Ik had niet gedacht dat ik ooit nog beter zou worden. Nu kijk ik uit om met Kerstmis terug naar huis te kunnen keren. Het in- en uitstappen uit de wagen werd mij al aangeleerd door de therapeuten. Ik stap al beter met de rollator en ook verplaatsingen binnenshuis worden geoefend. Ik ben zeer tevreden over de therapeuten, de artsen en het verplegend personeel.”

Gang- en marchevaluatie

Onze orthopedisch techniekier maakt wekelijks tijd om met artsen, therapeuten en de patiënt te overleggen over het meest aangewezen loophulpmiddel. De ideale oplossing is het resultaat van gecombineerde expertise!

Lancering homevideo's rug- en nekvalidatie

We stellen een mooie verzameling oefenreeksen voor die de patiënten zelfstandig van thuis kunnen uitvoeren. De video's zijn vrij beschikbaar op onze website. Alle patiënten en zorgverleners kunnen beroep doen op de deskundigheid van het KEI.



Gemiddeld 15 patiënten krijgen in het weekend therapie.

Weekendtherapie

Sinds 2023 bieden we ook therapie op zaterdag aan.

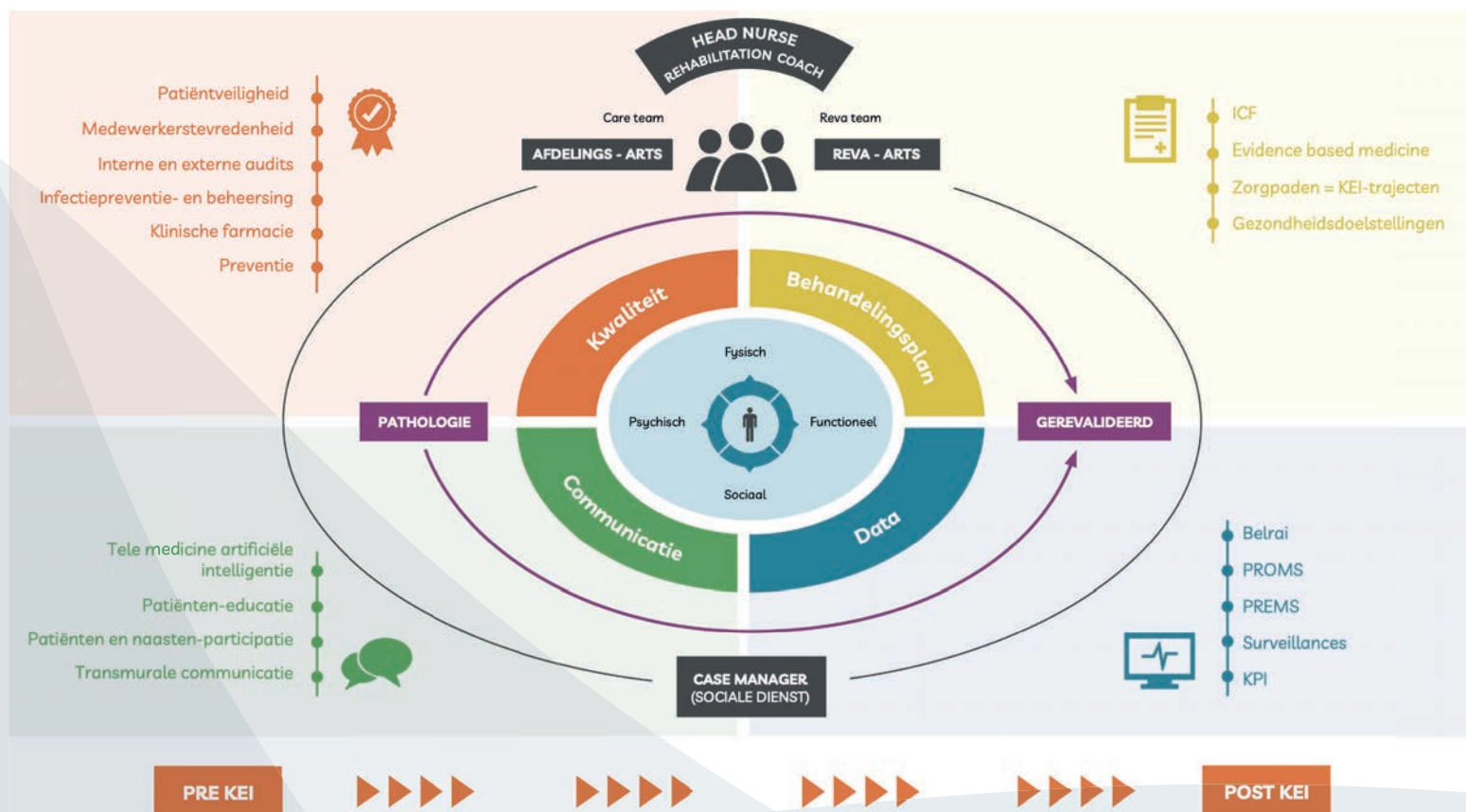
Een selecte groep van gehospitaliseerde patiënten wordt op de kamer behandeld door een kinesitherapeut. Dankzij deze gewaardeerde inspanning van onze kinesitherapeuten kan de intensieve therapie tijdens de week maximaal benut worden. De meest acute patiënten worden gemobiliseerd, komen uit bed of oefenen de eerste transfers en wandelpassen in.

Op deze manier wordt het ziekenhuis attractiever voor doorverwijzers en maken we verder naam als referentie op vlak van revalidatie.

Geïntegreerd zorgmodel

KEI deed in 2023 inspanningen om een geïntegreerd zorgmodel verder na te streven. De artsen hanteren reeds enige tijd succesvol het tandemmodel waarbij de afdelingsarts en arts-specialist fysische geneeskunde samen zaalrondes organiseren en op die manier geïntegreerd samenwerken.

Dit model, dat perfect binnen onze kringvisie op zorg past, werd verder uitgebreid en er werden twee clusterverantwoordelijken aangesteld binnen de groep paramedici. Zij vormen samen met de hoofdverpleegkundige een tandem en brug tussen de zorg en de therapeuten. Ondertussen hebben alle hoofdverpleegkundigen een vast overlegmoment met de clusterverantwoordelijken verbonden aan hun dienst en werden gemeenschappelijke doelen samen bepaald binnen hun beleidsplannen.



Preventie

Educatie inhalatiemedicatie

Enkele jaren terug werd door een lid van het bestuursorgaan, apr. Eline Tommelein, een onderzoek uitgevoerd naar efficiënt gebruik van inhalatiemedicatie. Daaruit bleek dat heel wat patiënten hun inhalatiemedicatie niet correct innemen. Een rechtstreeks gevolg is dat het effect van de medicatie daardoor sterk vermindert en in sommige gevallen zelfs helemaal teniet gedaan wordt.

Bij KEI zijn we hiermee aan de slag gegaan en ondertussen wordt bij alle patiënten die inhalatiemedicatie nodig hebben een screening uitgevoerd. Patiënten waarbij het gebruik niet correct verloopt, worden door enkele gemotiveerde verpleegkundigen van onze cardiopulmonaire afdeling geëduceerd en bijgestuurd. Op die manier is er sprake van een correcte inname en betere therapietrouwheid, wat voor deze groep patiënten erg belangrijk is om hun ziekteproces beter onder controle te houden.



Rookstop

De link tussen gezondheidsproblemen en tabaksgebruik is al lang aangetoond. In 2023 werden door onze tabakologen een totaal van 97 consultaties uitgevoerd om patiënten bij te staan in hun rookstop. De ambitie binnen ons ziekenhuis is om elke patiënt, ambulante of opgenomen, bij te kunnen staan indien zij hier voor open staan. Op die manier nemen wij als revalidatieziekenhuis ook een belangrijke preventieve rol op.

Op het symposium van de Belgische Vereniging voor Revalidatieverpleegkundigen verzorgden onze tabakologen Kayleigh en Stefanie een boeiende uiteenzetting over de werkwijze in het KEI.

KEI, een verhaal van mensen en innovatieve technologieën

Het beleidsplan innovatie is gebouwd op 3 pijlers: tools en middelen, innovatieprojecten en wetenschappelijk onderzoek.

Een greep uit het aanbod hoogwaardig therapiemateriaal:

D-Wall

De D-wall (of digital wall) zorgt met zijn nauwkeurig camerasysteem voor directe feedback aan de patiënt. Op het krachtenplatform wordt geoefend op core stability, evenwicht, posturale controle, uithouding, functioneel herstel en kwaliteit van bewegen.



Alter-G

In de Alter-G loopband (of anti-gravity treadmill) kan de patiënt veilig stappen terwijl een deel van het lichaamsgewicht wordt weggenomen door positieve druk in een gesloten ballonsysteem. Op deze manier kan vroegtijdig en zonder overbelasting worden gestart met het (her)opbouwen van de gangrevalidatie. Must-have voor orthopedische letsels en sportrevalidatie.

David-EVE

De David-EVE toestellen van de rug- en nekrevalidatie worden aangestuurd met een digitale en individuele oefenkaart. De toestellen worden volledig autonoom bediend door de patiënten en zorgen voor een veilig en progressief herstel van nek- en rugproblemen.



Biodex system 4

Op de Biodex system 4 worden patiënten isokinetisch getest op hun kracht in de onderste ledematen. Deze nauwkeurige meting is de basis voor een gefaseerd herstel van knie- en heupletsels.



In 2023 namen we deel aan de twee innovatieprojecten, met name XRRehab en Belrai Reva.

Wetenschappelijk onderzoek is key in de zoektocht naar evidence based werken. Het begeleiden van studenten ergotherapie bij hun eindwerk is win-win. We krijgen nieuwe inzichten in onze huidige aanpak en kunnen aanpassen waar nodig. We voerden verkennende gesprekken met geïnteresseerde firma's om samen de eerste stappen te zetten in komende onderzoeksprojecten. Zo leerden we diverse projecten kennen die we in de toekomst verder willen implementeren.

Congres & symposium



Symposium Rug -en nekvalidatie

We organiseerden een symposium rug- en nekvalidatie op 09-03-2023 voor externe en interne paramedici en huisartsen. Tijdens dit symposium stelden we in première onze promo-video rug- en nekvalidatie ambulante zorg voor waarbij het traject van de patiënt binnen het KEI in beeld wordt gebracht samen met een demonstratie van de homevideo's om thuis verder te oefenen.



Internationale Conferentie over Geïntegreerde Zorg (ICIC)

Het KEI was goed vertegenwoordigd op het internationaal congres met een breed publiek van academici, beleidsmakers, personen met ervaring uit de praktijk en het onderwijs, patiënten en mantelzorgers en stelden drie abstracten voor:

- Developing and implementing an interdisciplinary quality program in a rehabilitation hospital;
- The position of KEI in the chain of Integrated Care;
- De implementatie van de geïntegreerde farmaceutische zorg voor patiënten met COPD.

Symposium Geïntegreerde zorg bij periprothetische infecties

Dr. Jessica Dever en Frederik Hoffmann werden uitgenodigd door orthopedisch chirurg dr. Jeroen Neyt (UZ Gent) als sprekers op het symposium op 23-05-2023 rond geïntegreerde zorg bij periprothetische infecties om het revalidatietraject in het KEI voor te stellen.



Ontdek het geheim van een toffe werkplek

We lanceerden een nieuwe jobsite met als doel talentvolle medewerkers aan te trekken.



Patiëntgerichte ziekenhuiswebsite

Score van 95%



Met de opstart van de **spiegelgesprekken** zijn we ons meer bewust van hoe patiënten de zorg op hun afdeling ervaren.



Onze website werd voorzien van een **patiëntenportaal** waardoor de patiënt steeds veilig toegang heeft tot zijn gegevens in het medisch dossier.



“Een groot compliment aan alle medewerkers van het KEI. In het KEI voelde ik mij thuis en kreeg ik er de beste zorgen.”

Een hart voor onze patiënt

We werkten een **actieplan patiëntenbeleving** uit met tal van projecten zoals mangomomenten, alternatieven op fixatie en inkleding van Reva O.

“Met een klein hartje kwam ik naar het KEI. Ik werd er met een warm hart ontvangen en verzorgd. Ze verzorgen er je zowel lichamelijk als psychisch. In totaliteit: super, topteam... echt!”

We integreerden de omgeving in de therapie met de aankoop van een **loungehoek** en een **belevenistafel**.





We serveerden 8.310 maaltijden aan onze hongerige collega's.



Ons **maaltijdassortiment** in de cafetaria werd **uitgebreid** met verse spaghetti bolognese.

We organiseerden een **nieuwjaarsreceptie**, een **zomerdrink** en een **medewerkersfeest**.

Take-away: Door het tevens aanbieden van kant-en-klare, vers bereide gerechten verbeteren we de work-life balance van onze medewerkers.

We investeerden meer dan **4.600 uur** in de groei en de **ontwikkeling van onze medewerkers**.

Een hart voor onze medewerker



We schreven ons **O'kei Healthprogramma** uit en maken onze medewerkers bewust van het belang van een gezonde levensstijl.



Naar jaarlijkse traditie werden medewerkers in de bloemetjes gezet in de **'week van de medewerker'**.





Koningin Elisabeth Instituut vzw (KEI vzw)
Dewittelaan 1, 8670 Koksijde-Oostduinkerke

Algemeen telefoonnummer: 058 22 11 22

Algemeen e-mailadres: info@kei.be

Website: www.kei.be

BE 0415.245.518 | RPR Gent, Afdeling Veurne
VU: De directie